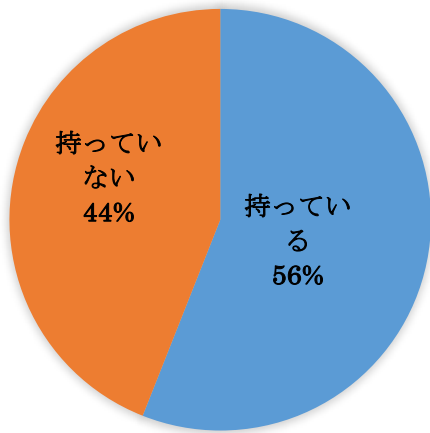


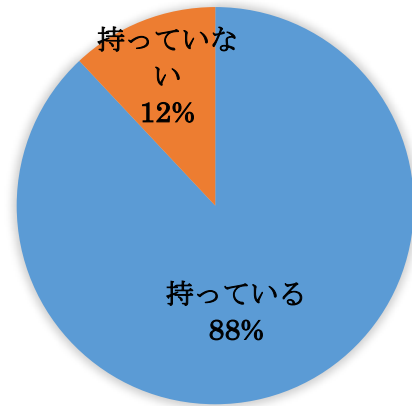
# 令和6年度メディア調査結果

## ケータイやスマートフォン、タブレットを持っていますか。

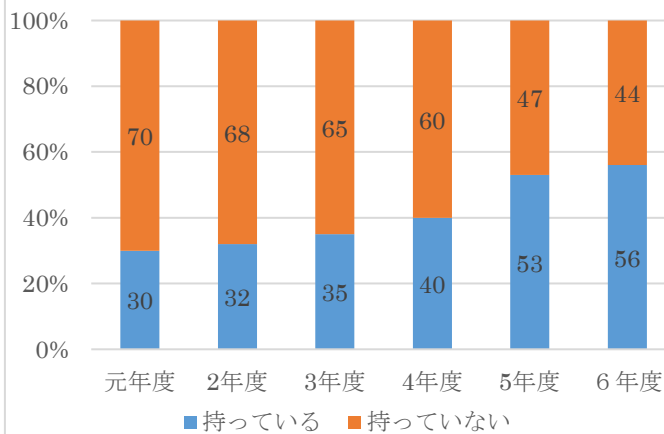
自分の携帯・スマホ・タブレット所持率（小）



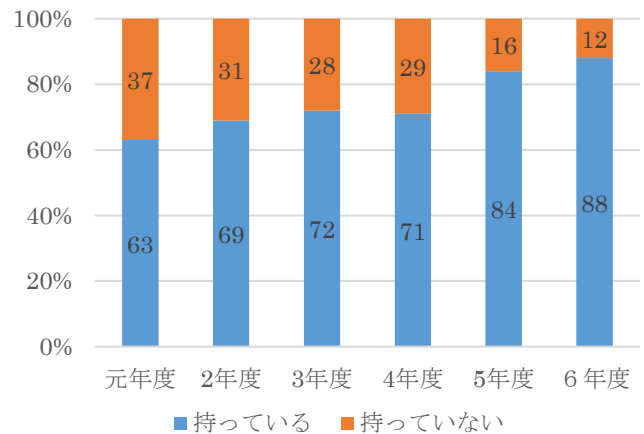
自分の携帯・スマホ・タブレット所持率（中）



自分の携帯・スマホ・タブレット所持率（小）



自分の携帯・スマホ・タブレット所持率（中）



- ・自分の携帯・スマホ・タブレット所持率は、56%で、昨年と比べると3%増加した。
- ・携帯は13%、スマホは28%、タブレットは25%とスマホとタブレットの所持率が高い。
- ・自分の携帯・スマホ・タブレットを複数台所持している児童は10%もいる。

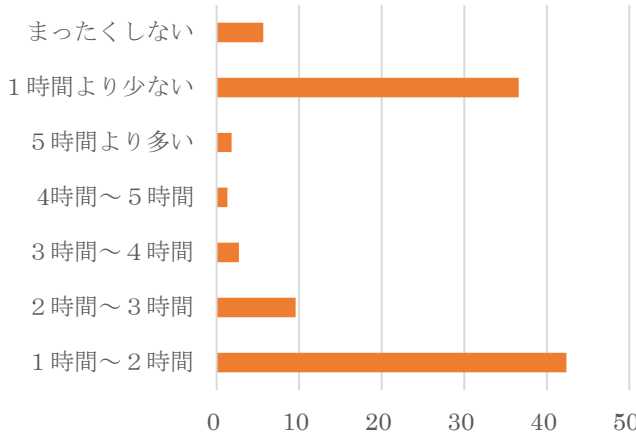
- ・自分の携帯・スマホ・タブレット所持率は、88%で、昨年度と比べると4%増加した。
- ・携帯は13%、スマホは70%、タブレットは20%とスマホとタブレットの所持率が高い。
- ・自分の携帯・スマホ・タブレットを複数台所持している生徒は10%もいる。

・特に小中学生のスマホの所持率については小学生が19%→28%、中学生が52%→70%にあがった。もっているのが当たり前になっているので、使い方のルールやマナーを家庭で指導できる環境が必要である。

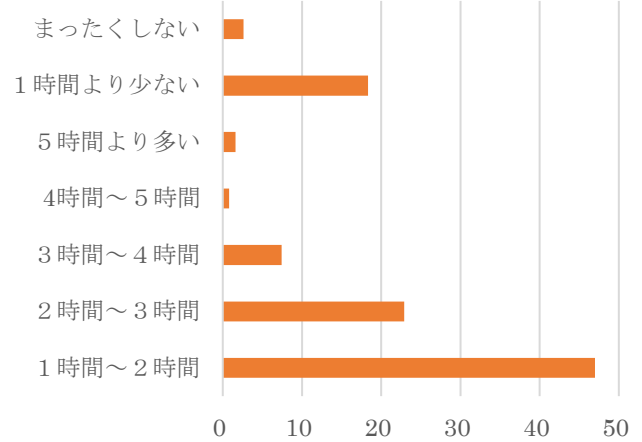
# 令和6年度メディア調査結果

## 【平日】学校以外で、どのくらい学習していますか（塾も含む）

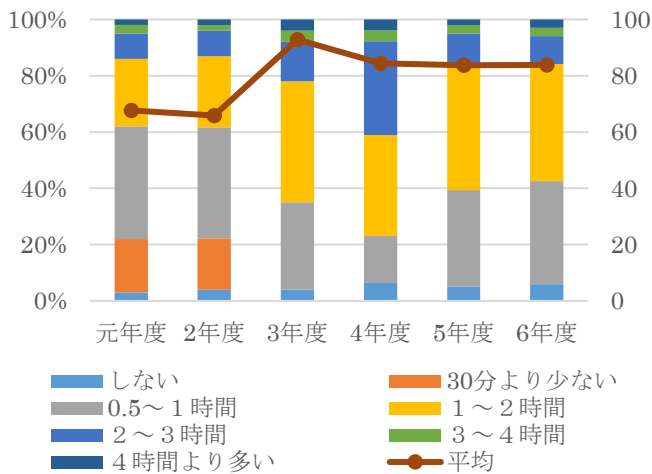
### 平日の家庭での学習時間（小）



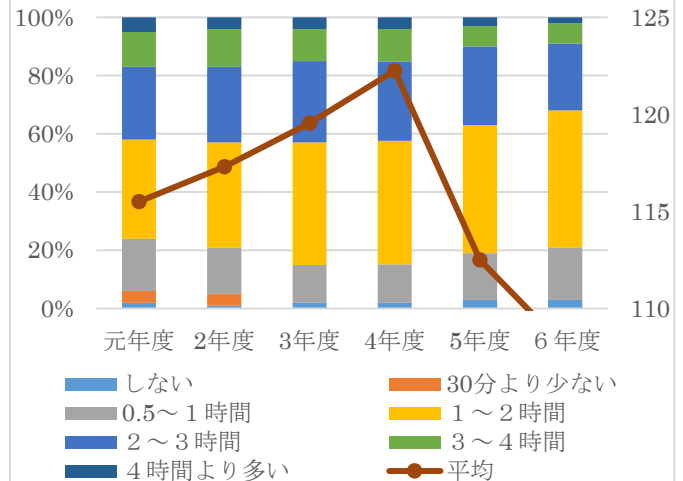
### 平日の家庭での学習時間（中）



### 平日家庭での学習時間（小）



### 平日家庭での学習時間（中）



- ・平日の学習時間が、1時間～2時間の児童が多い。
  - ・平日の学習時間の平均は、83分で昨年とほぼ同じ。
  - ・「家庭学習をまったくしない」という児童が6%いることから、授業と家庭学習のつながりを意識した課題をタブレットにより出すことも考える。
- ※「30分より少ない」という項目を令和3年度より設定していない。

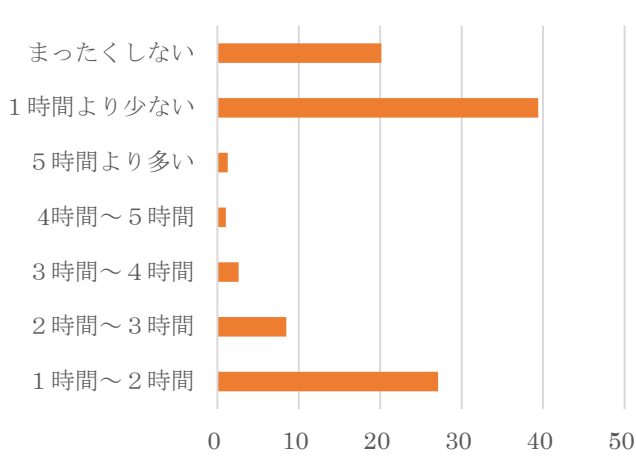
- ・平日の学習時間が、1時間～2時間の生徒が多い。
- ・平日の学習時間の平均は、昨年度から4分減少して108分だった。令和4年度をピークとして減少が続いている。
- ・※「30分より少ない」という項目を令和3年度より設定していない。

・平日の学習時間の平均は、小学校は昨年並み、中学生は引き続き減少傾向にある。授業内容と家庭学習のつながりを意識した課題を出すことを意識したい。

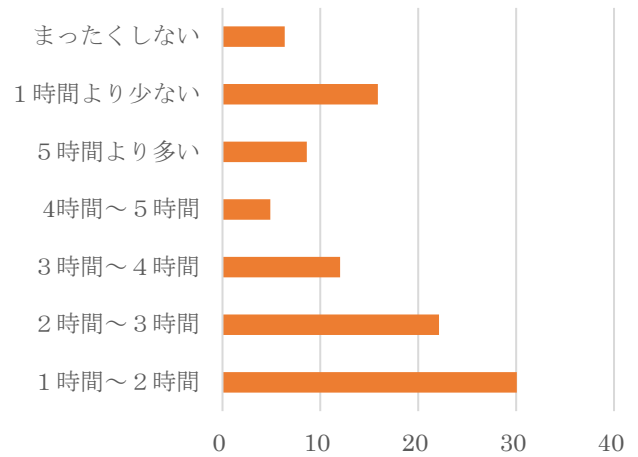
# 令和6年度メディア調査結果

## 【休日】学校以外で、どのくらい学習していますか。(塾も含む)

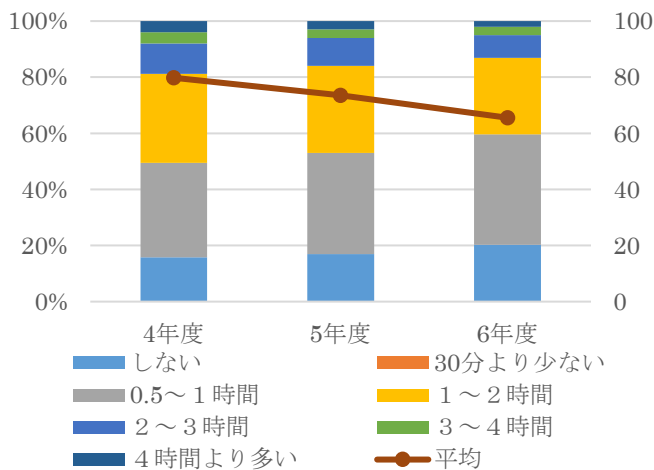
### 休日の家庭での学習時間 (小)



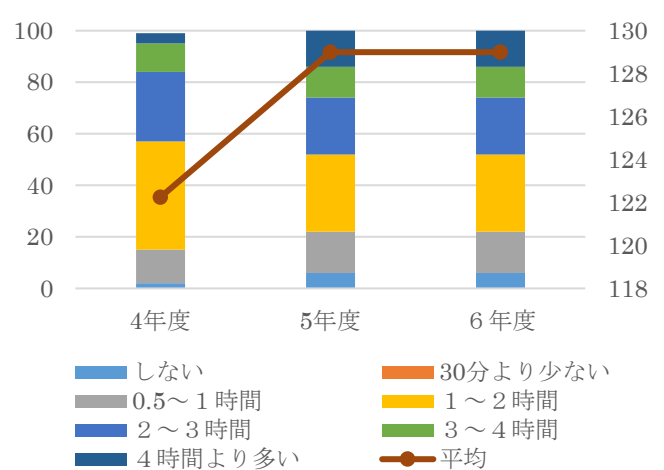
### 休日の家庭での学習時間 (中)



### 休日家庭での学習時間 (小)



### 休日家庭での学習時間 (中)



- ・休日の学習時間が、1時間より少ない児童の割合が40%程度で一番多い。
- ・休日の学習時間は、昨年から9分減少し、66分であった。平日と比較すると、7分短い。

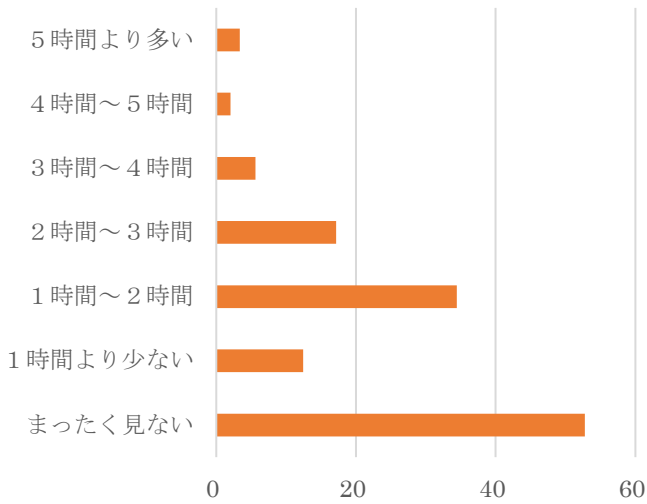
- ・休日の学習時間が、1時間以上の生徒は78%程度である。
- ・休日の学習時間は、昨年と同様で、129分であった。平日と比較すると、21分長い。

・小中学校を比較すると、小学生は減少、中学生は昨年並みである。小学生は平日の方が学習時間は多く、反対に中学生は休日の方が学習時間が多い。

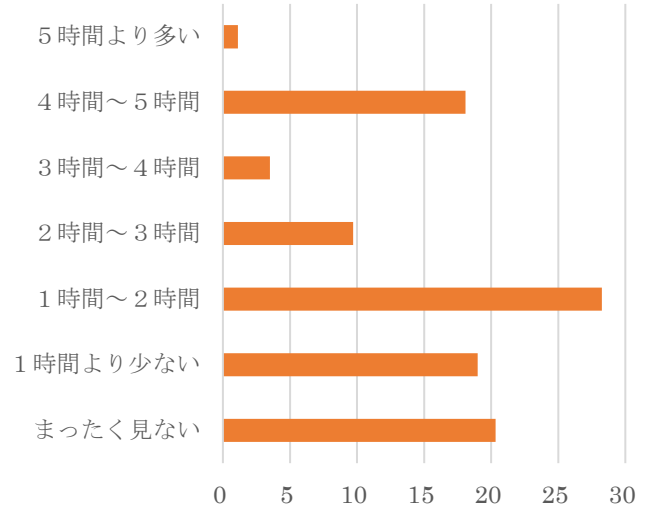
# 令和6年度メディア調査結果

## 【平日】テレビ番組や録画しておいたビデオやDVDをどのくらい見ますか。

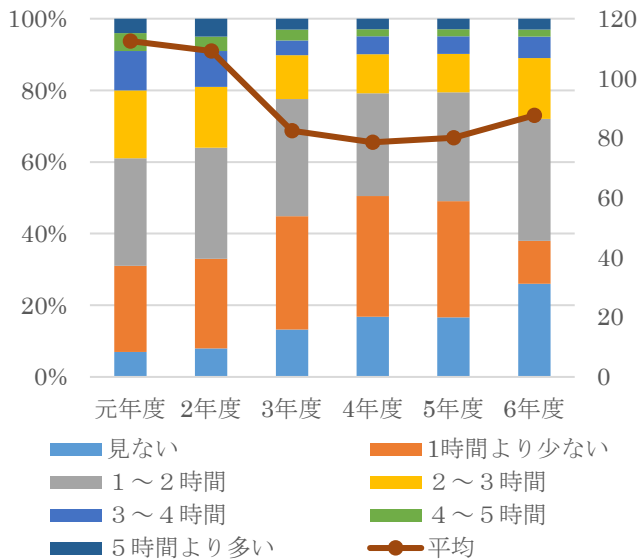
### 平日のテレビ等視聴時間（小）



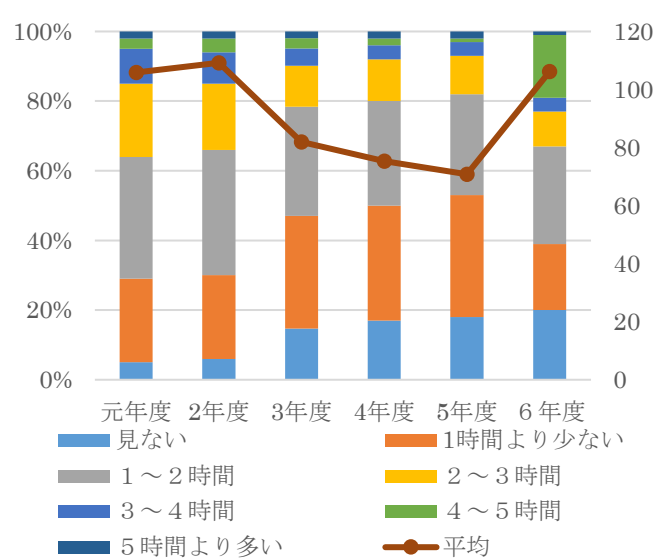
### 平日のテレビ等視聴時間（中）



### 平日テレビ等視聴時間（小）



### 平日テレビ等視聴時間（中）



- ・平日のテレビ等視聴時間が、1時間以上の児童は62%である。
- ・テレビ等の視聴時間の平均は、昨年度から7分増加し87分であった。

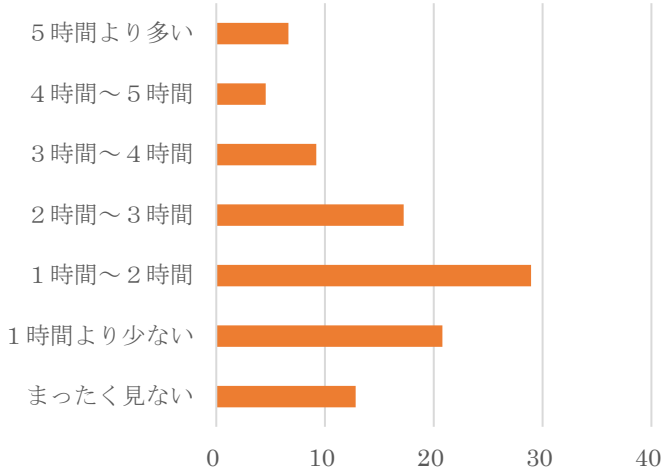
- ・平日のテレビ等視聴時間が、1時間以上の生徒は61%である。
- ・テレビ等の視聴時間の平均は、昨年から36分増加し106分であった。

・小中学校を比較すると、どちらも平日のテレビ等視聴時間は増加している。YouTube等の視聴時間が伸びていると考えられる。

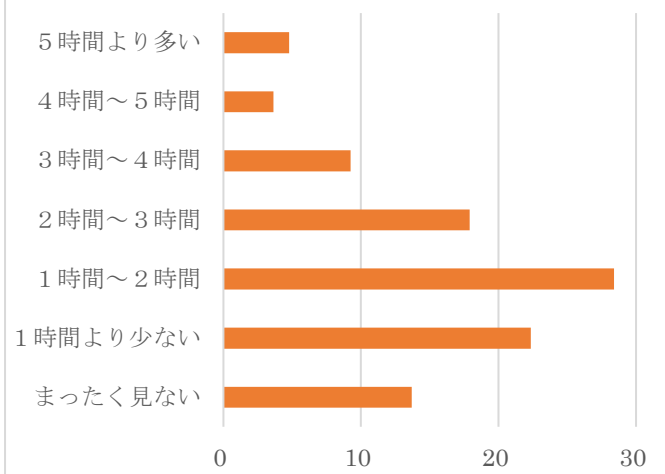
# 令和6年度メディア調査結果

## 【休日】 テレビ番組や録画しておいたビデオやDVDをどのくらい見ますか。

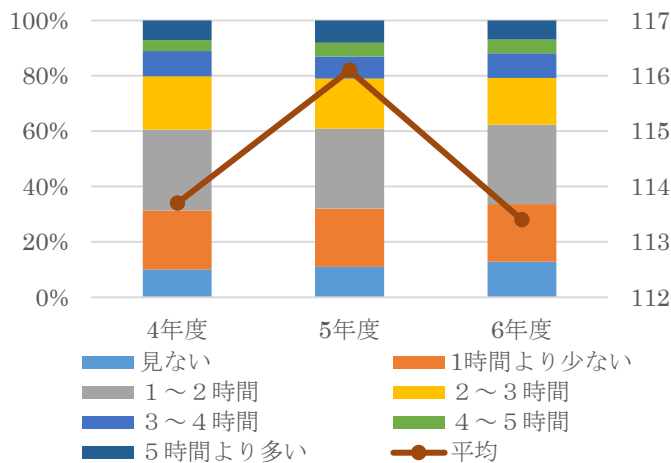
### 休日のテレビ等視聴時間（小）



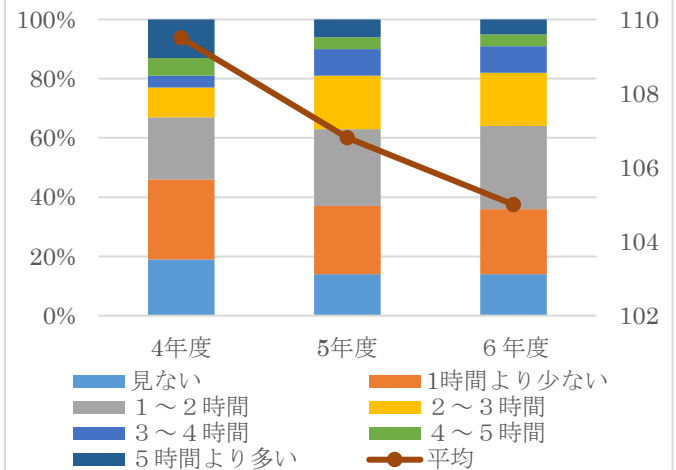
### 休日のテレビ等視聴時間（中）



### 休日テレビ等視聴時間（小）



### 休日テレビ等視聴時間（中）



- ・休日のテレビ等視聴時間が、1時間以上の児童は67%である。
- ・休日のテレビ等視聴時間の平均は、113分のため、平日と比較すると26分多い。

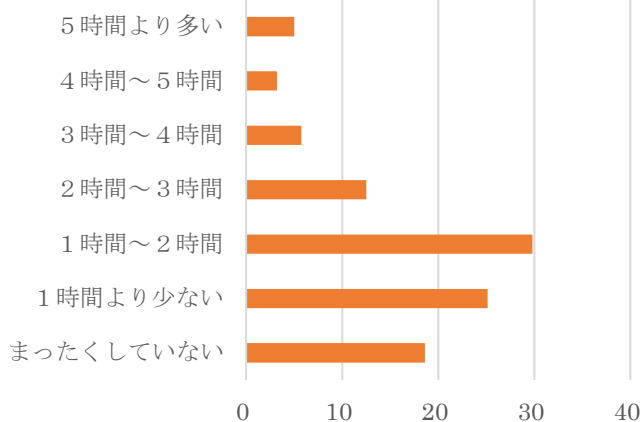
- ・休日のテレビ等視聴時間が、1時間以上の生徒は64%である。
- ・休日のテレビ等視聴時間の平均は、105分であり、平日と同様である。

・小学校では休日になるとテレビ等視聴時間が長くなり、中学生は平日、休日にかかわらず、2時間弱のテレビ等の視聴時間がある。

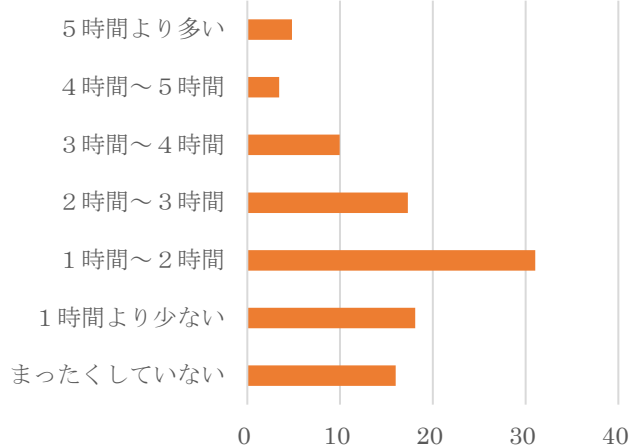
# 令和6年度メディア調査結果

【平日】ゲーム（ゲーム機・パソコン・タブレット・スマートフォンなどで）をどのくらいしますか。

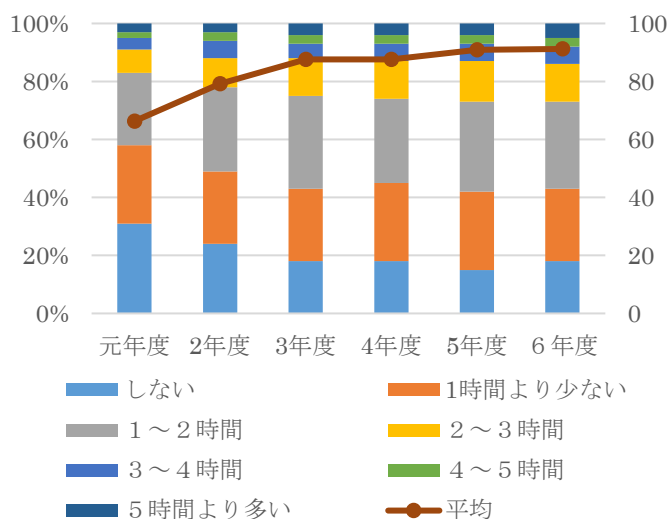
平日ゲーム時間（小）



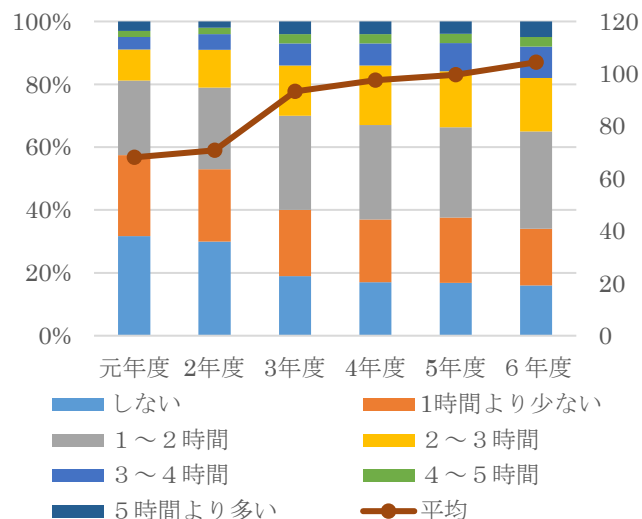
平日ゲーム時間（中）



平日ゲーム時間（小）



平日ゲーム時間（中）



- ・平日のゲーム時間が、1時間以上の児童は57%であった。
- ・平日のゲーム時間の平均は、91分と昨年度と変わらない。

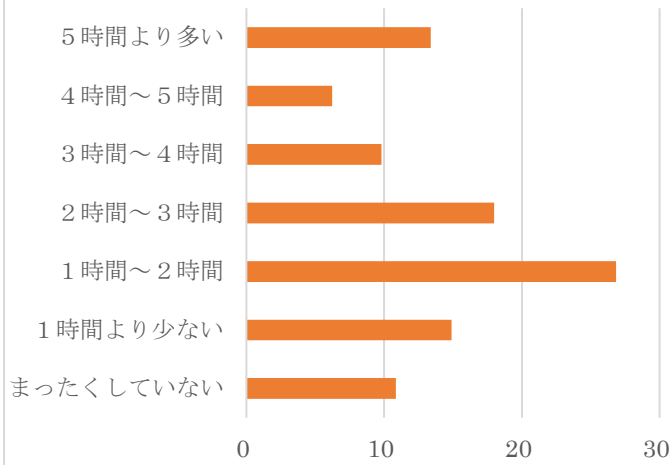
- ・平日のゲーム時間が、1時間以上の生徒は66%であった。
- ・平日のゲーム時間の平均は、104分と昨年度より5分長くなった。

・小中学校を比較すると、どちらも平日のゲーム時間は増加している。

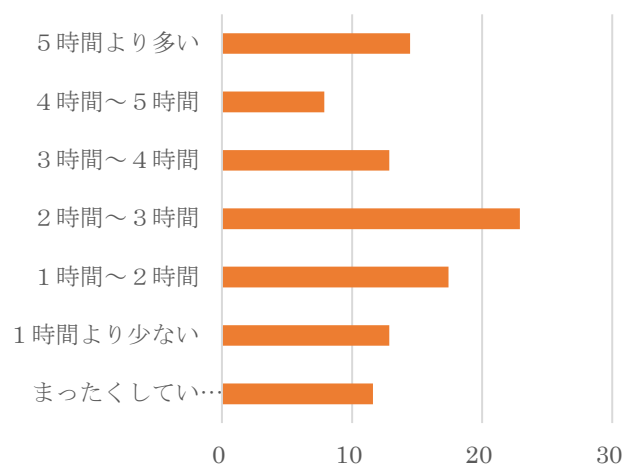
# 令和6年度メディア調査結果

【休日】ゲーム（ゲーム機・パソコン・タブレット・スマートフォン等で）をどのくらいしますか。

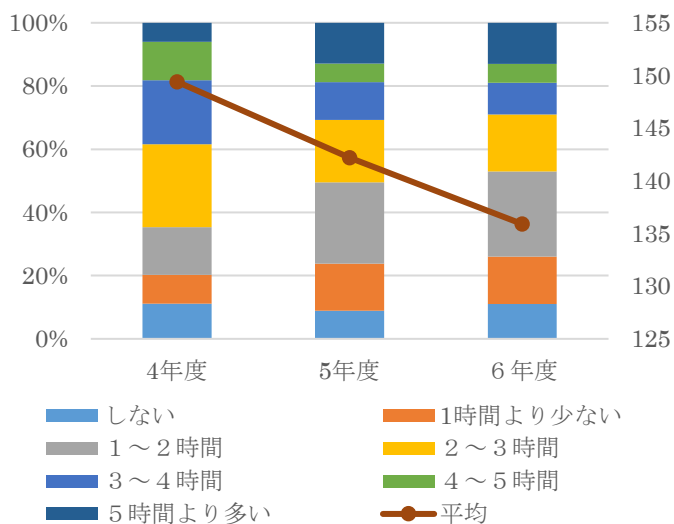
休日ゲーム時間（小）



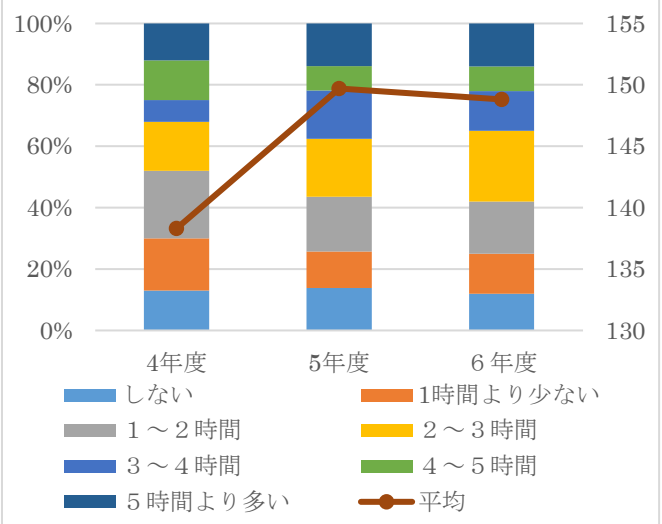
休日ゲーム時間（中）



休日ゲーム時間（小）



休日ゲーム時間（中）



- ・休日のゲーム時間が1時間以上の児童は74%であった。の平均は昨年度と比較して7分減少し、135分であった。
- ・休日のゲーム時間の平均は135分であり、昨年度より7分減少した。

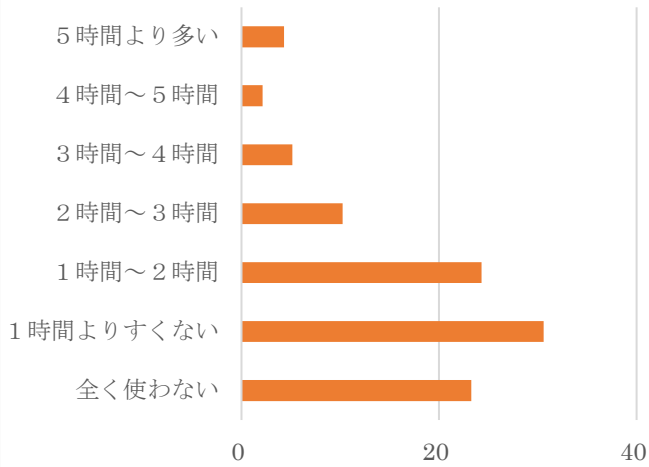
- ・休日のゲーム時間が1時間以上の生徒は75%であった。
- ・休日のゲーム時間の平均は148分であり、昨年度とほとんど変化はなかった。

・小中学校を比較すると、どちらも休日のゲーム時間の平均は平日よりも40分以上長い。

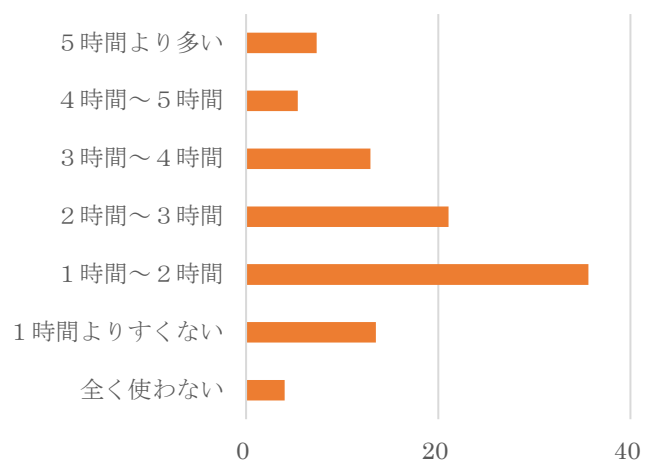
# 令和6年度メディア調査結果

## 【平日】パソコン・タブレット・スマートフォン・ケータイをどのくらい使いますか。

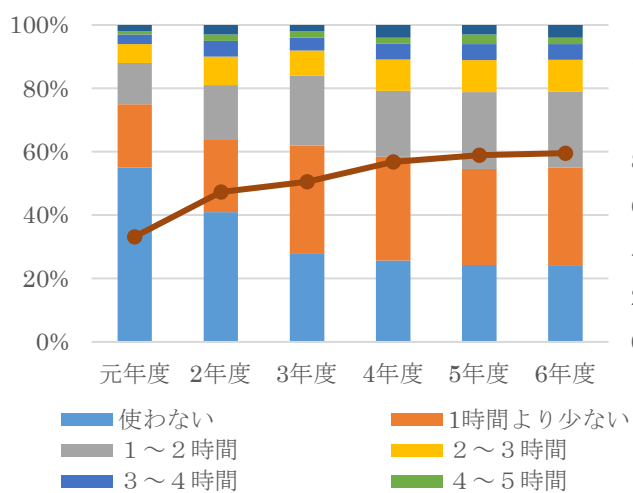
### 平日のスマホ等利用時間（小）



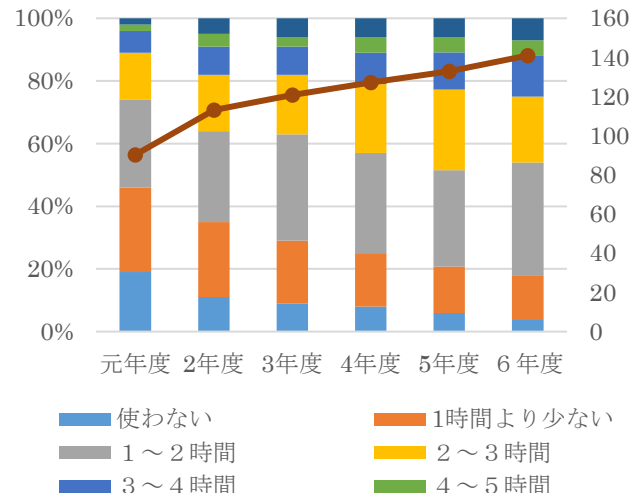
### 平日のスマホ等利用時間（中）



### 平日スマホ等利用時間（小）



### 平日スマホ等利用時間（中）



- ・平日のスマホ等利用時間が、1時間以上の児童は45%である。
- ・平日のスマホ等利用時間は、83分と昨年とほぼ同じであった。

- ・平日のスマホ等利用時間が、1時間以上の生徒は82%であった。
- ・平日のスマホ等利用時間は、141分と昨年から9分程度増加している。過年度から微増し続けている。

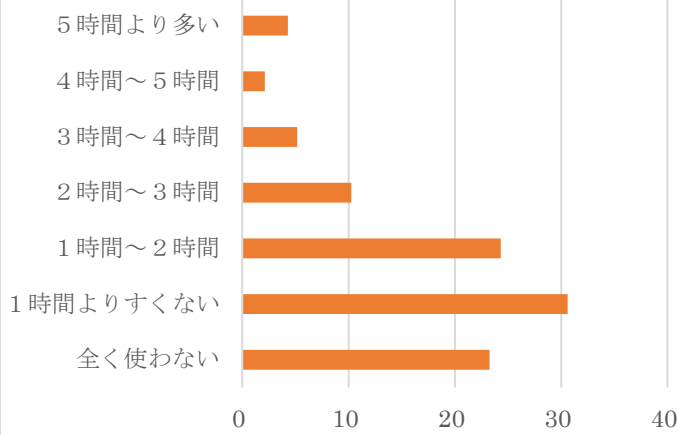
小中学校を比較すると、どちらも平日のスマホ等利用時間は微増傾向にある。



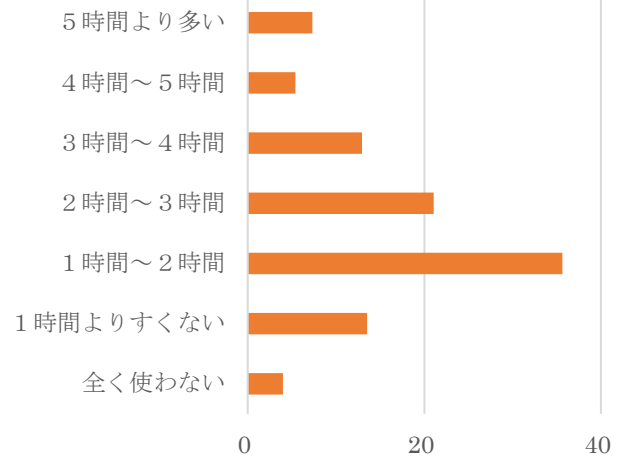
# 令和6年度メディア調査結果

## 【休日】パソコン・タブレット・スマートフォン・ケータイをどのくらい使いますか。

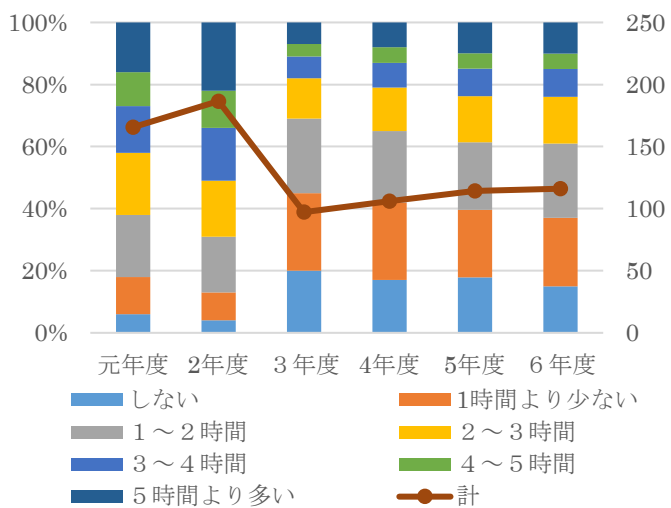
### 平日のスマホ等利用時間（小）



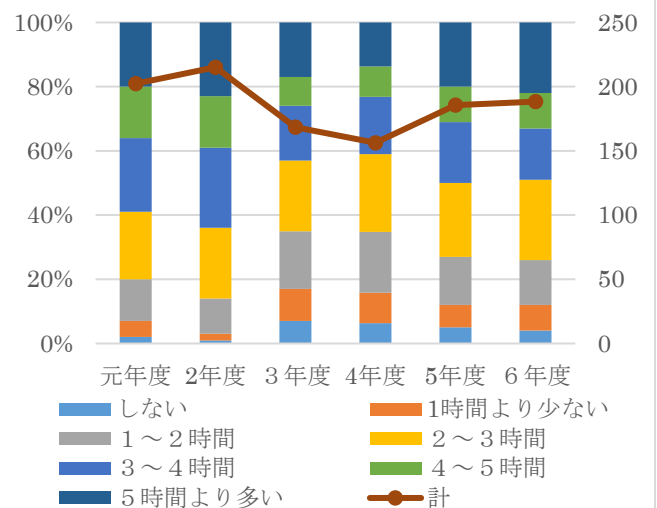
### 平日のスマホ等利用時間（中）



### 休日スマホ等利用時間（小）



### 休日スマホ等利用時間（中）



・休日のスマホ等利用時間が、1時間以上の児童は63%を超えている。

・休日のスマホ等利用時間は、116分であり、昨年度と比較すると2分程度増加した。

・休日のスマホ等利用時間が、1時間以上の生徒は88%である。

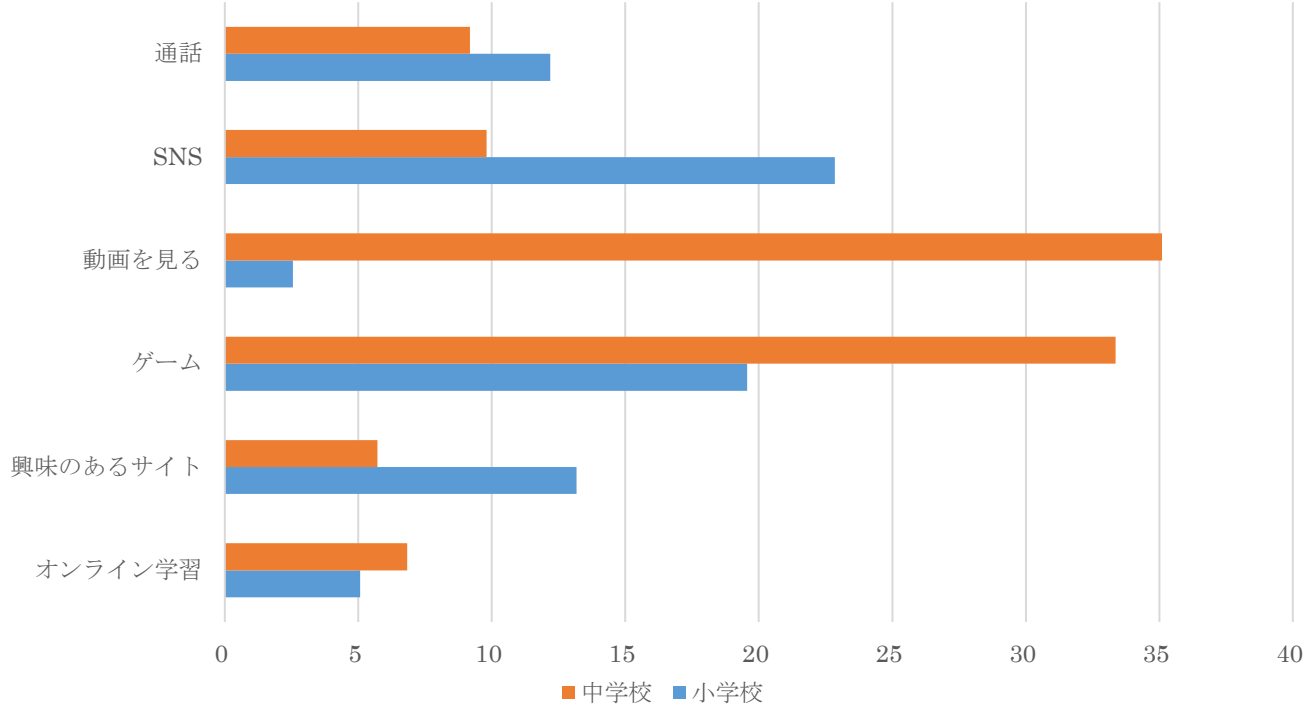
・休日のスマホ等利用時間は、188分であり、昨年度と比較すると3分程度増加している。

・小中学校を比較すると、どちらも休日のスマホ等利用時間は昨年度より増加しており、小学校は2時間、中学校は3時間を超えている。

# 令和6年度メディア調査結果

パソコン・インターネット・スマートフォン・ケータイで何をしますか（いくつでもかまいません）

スマホ等の利用内容



・スマホ等でやっていることは、「SNS」が23%、「ゲーム」が20%とこの2項目が高い。

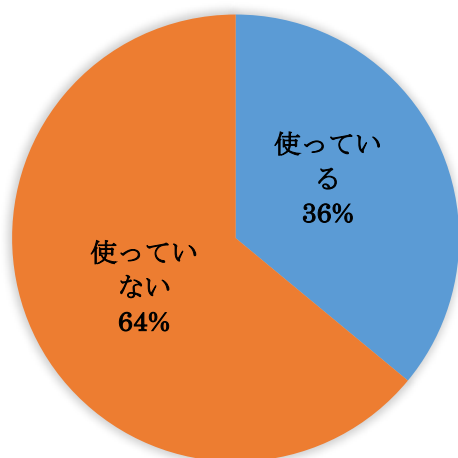
・スマホ等でやっていることは、「動画を見る」が35%、「ゲームをする」が33%とこの2項目が高い。

・小中学生とも「動画を見る」「ゲームをする」が高く、「SNS」は中学生より小学生の割合が非常に高くなっている。

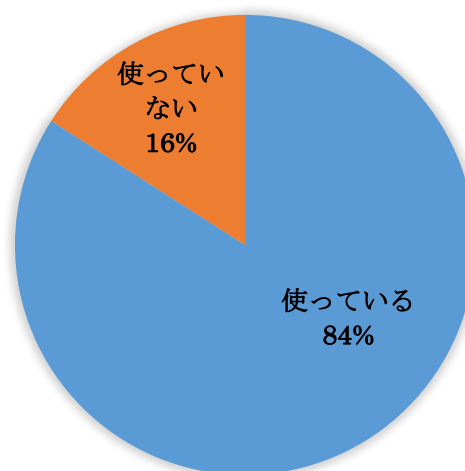
# 令和6年度メディア調査結果

## LINE（ライン）を使っていますか

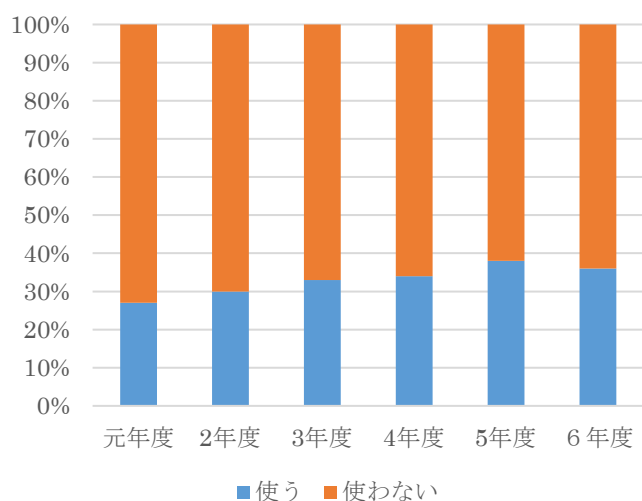
### LINE使用率（小）



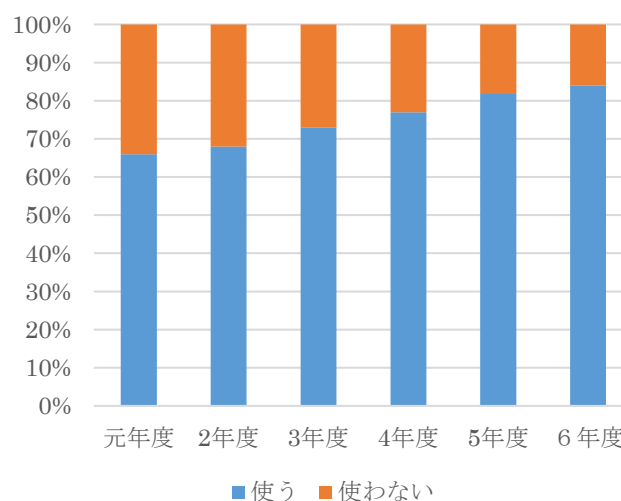
### LINE使用率（中）



### LINE利用率（小）



### LINE利用率（中）



- ・LINEの利用率は、36%である。
- ・LINEの利用率は、昨年よりわずかに減少している。

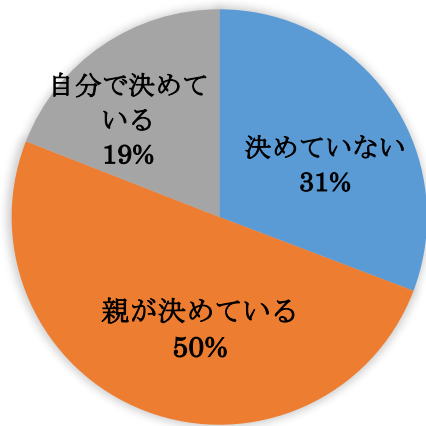
- ・LINEの利用率は、84%である。
- ・LINEの利用率は、昨年度よりわずかに増加している。

・中学校では8割を超える生徒がLINEを利用しており、適正な利用の仕方が求められる。

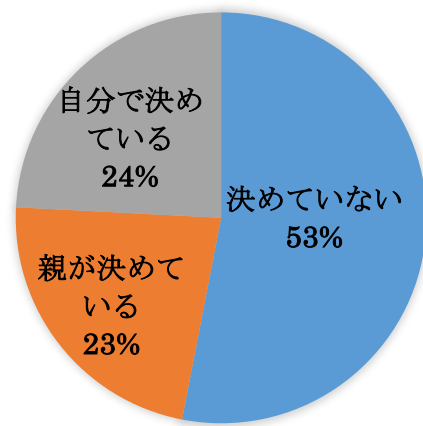
# 令和6年度メディア調査結果

テレビ・ゲーム・ケータイ・スマートフォン・パソコンなどを見たり、したりする時間を決めていますか。

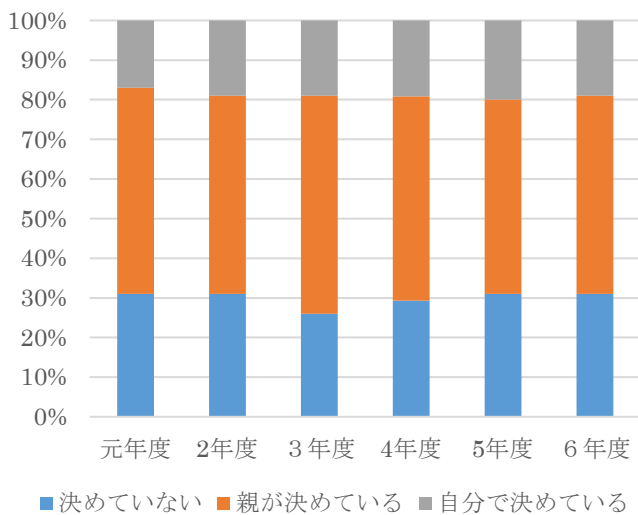
スマホ等利用ルール（小）



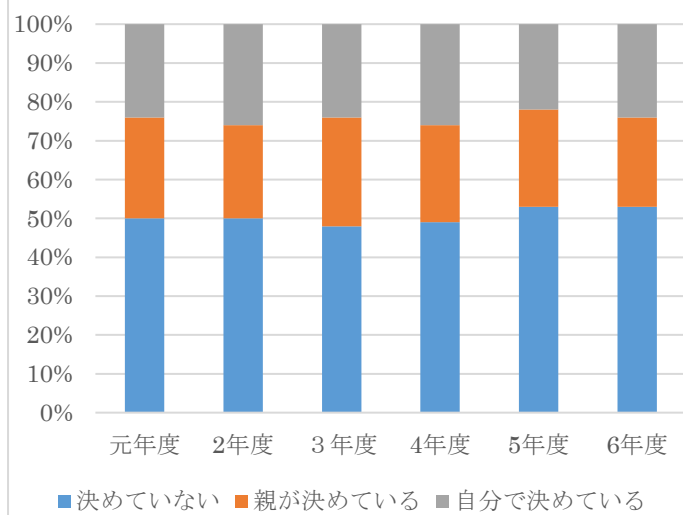
スマホ等利用ルール（中）



スマホ等利用ルール（小）



スマホ等利用ルール（中）



- ・スマホ等利用ルールを決めている児童（親が決めているを含む）は、69%である。
- ・スマホ等利用ルールを決めている家庭は59%で昨年度とほぼ同様である。

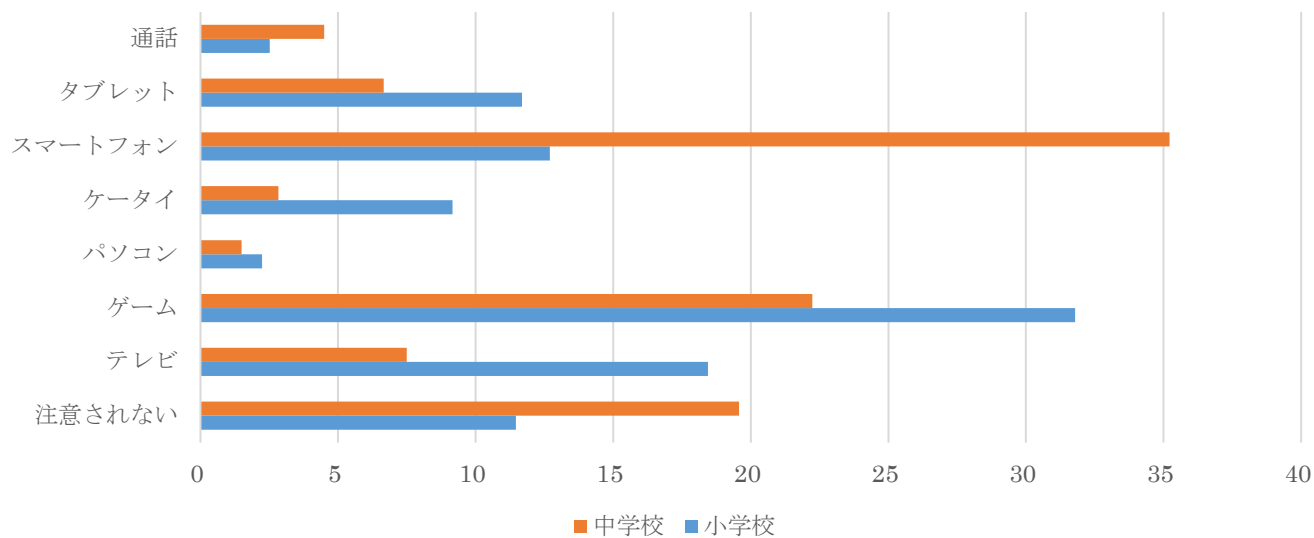
- ・スマホ等利用ルールを決めている生徒（親が決めているを含む）は、47%である。
- ・スマホ等利用ルールを決めている家庭は47%で昨年度とほぼ同数である。

・小・中学校を比較すると、中学生になると親がルールを決めている割合が減少し、決めていない家庭の割合は増加傾向にある。

## 令和6年度メディア調査結果

テレビ・ゲーム・ケータイ・スマートフォン・パソコンなどについて親から注意されますか

スマホ等で注意されること



・親からの注意がなく使用できている児童は、11%である。一方で、86%の児童が何かしらの理由で親から注意を受けている。

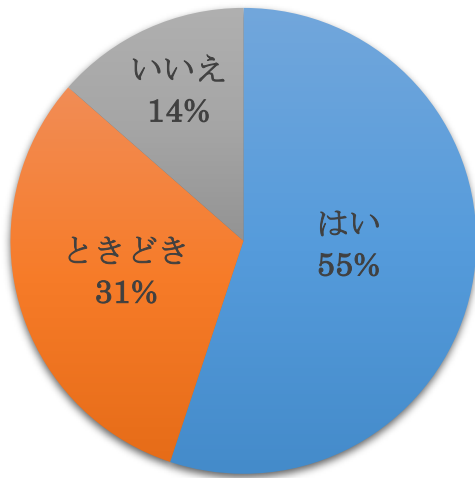
・親からの注意がなく使用できている生徒は、20%である。一方で、80%の生徒が何かしらの理由で親から注意を受けている。

・小中学校を比較すると、小学生ではゲームで注意される傾向、中学生ではスマートフォンで注意される傾向にあり、どちらも児童生徒の思いと親の思いに差が見られる。

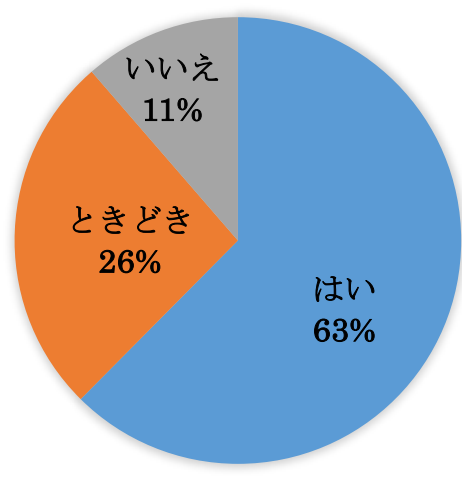
# 令和6年度メディア調査結果

## 食事中にテレビがついていますか。

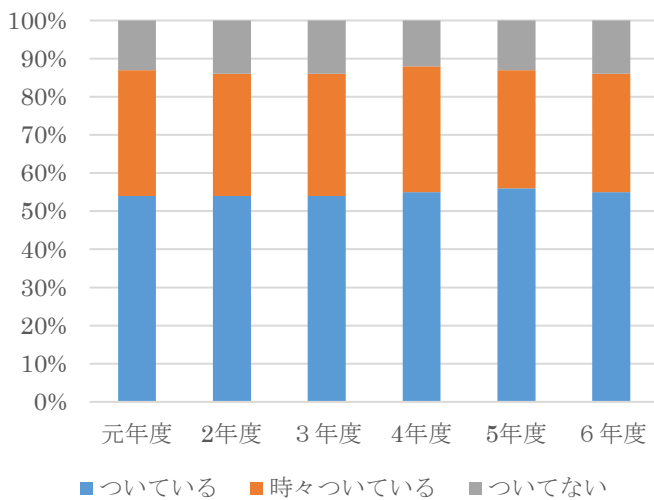
### 食事中のテレビ (小)



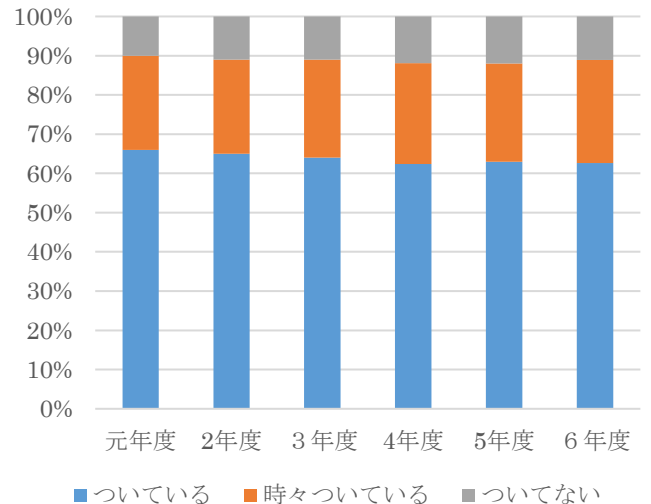
### 食事中のテレビ (中)



### 食事中のテレビ (小)



### 食事中のテレビ (中)



- ・食事中にテレビがついてると回答した児童は、86%であった。
- ・昨年度と同様である。

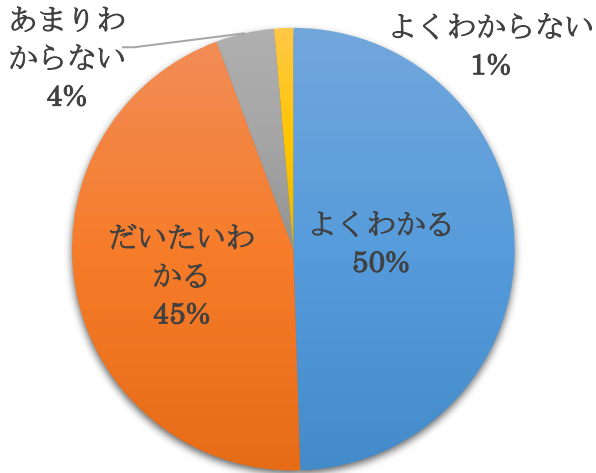
- ・食事中にテレビがついてると回答した生徒は、89%であった。
- ・昨年度と同様である。

・小中学校を比較すると、どちらも食事中にテレビがついている割合は8割で昨年度と同様である。

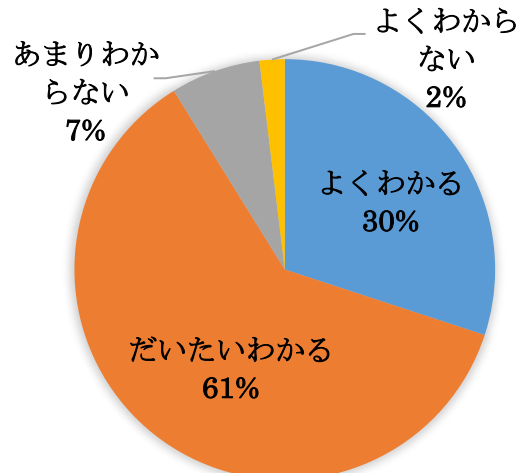
# 令和6年度メディア調査結果

## 学校の勉強は分かりますか。

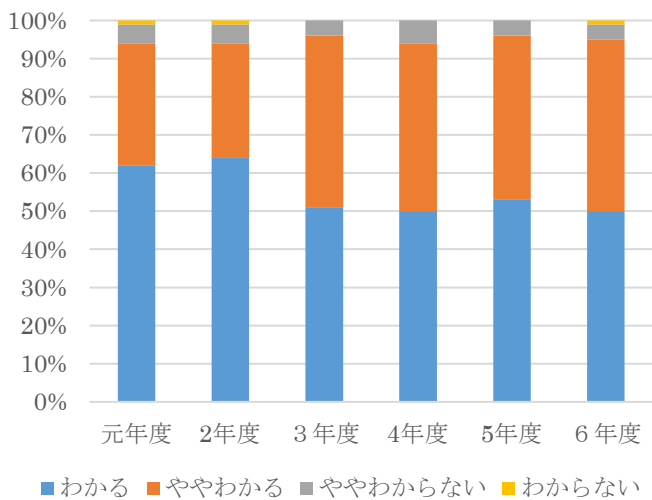
### 学校の勉強（小）



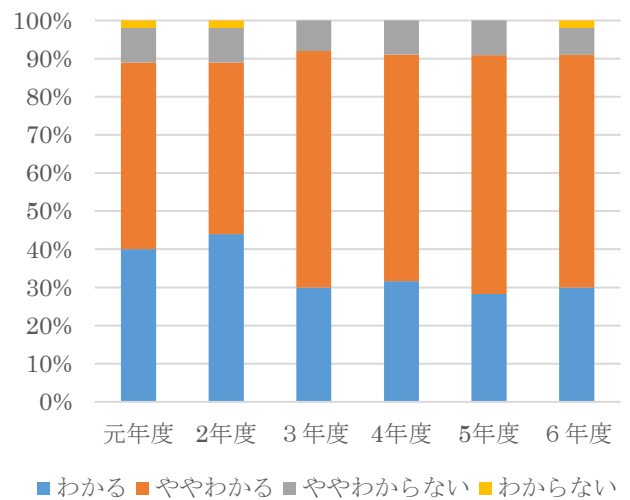
### 学校の勉強（中）



### 学校の勉強（小）



### 学校の勉強（中）



・学校の勉強がわかると回答した児童は、95%であった。  
 ・昨年度と同様である。  
 ※本年度は「わからない」という項目を設定していない。

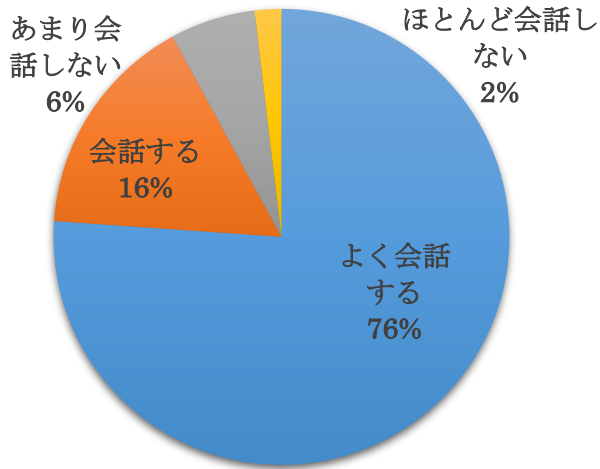
・学校の勉強がわかると回答した生徒は、91%であった。  
 ・昨年度と同様である。  
 ※本年度は「わからない」という項目を設定していない。

・小中学校を比較すると、学校の勉強がわかる割合は9割を超え、昨年度と同様である。

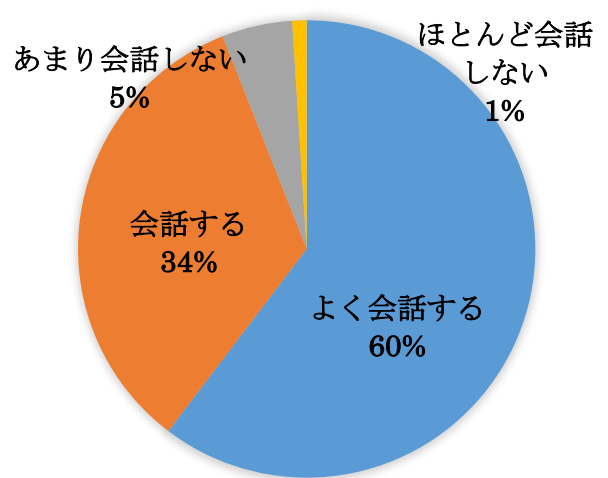
# 令和6年度メディア調査結果

## 家族と会話をしていますか

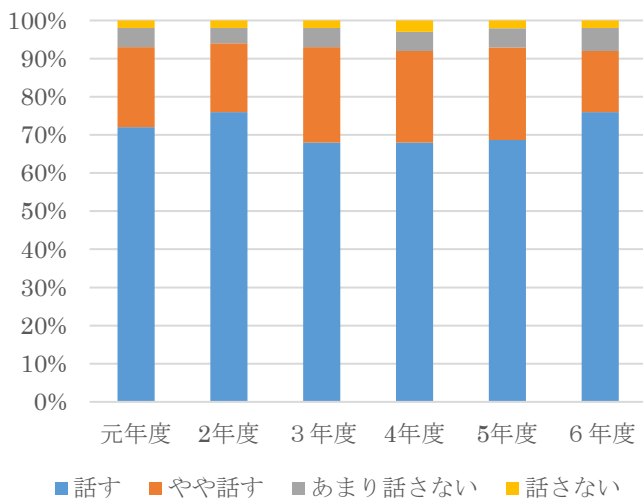
### 家族との会話（小）



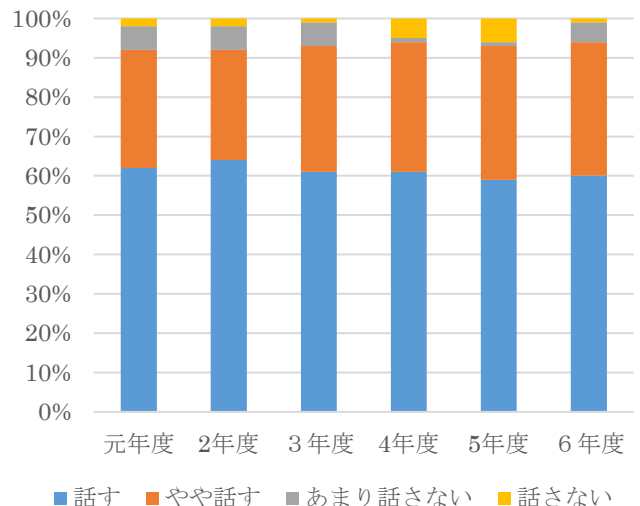
### 家族との会話（中）



### 家族との会話（小）



### 家族との会話（中）



- ・家族と会話をする回答した児童は、92%であった。
- ・家族との会話をする回答した児童は、昨年度と同様である。

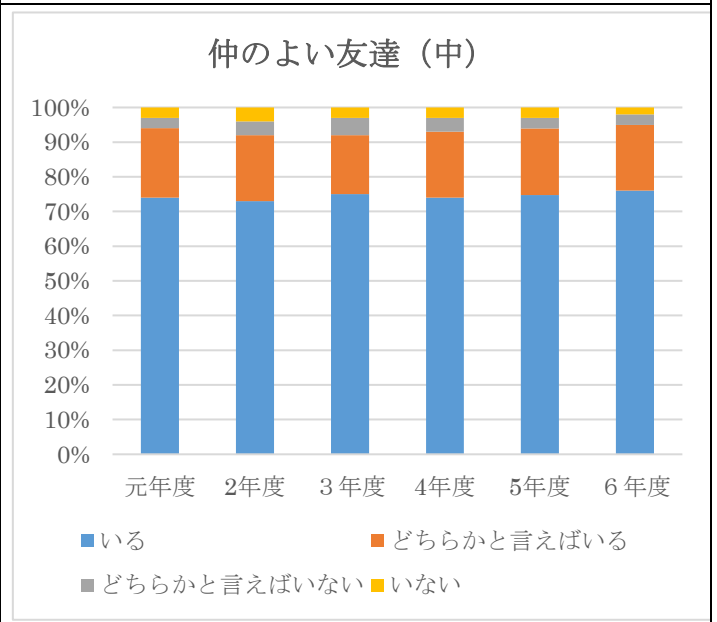
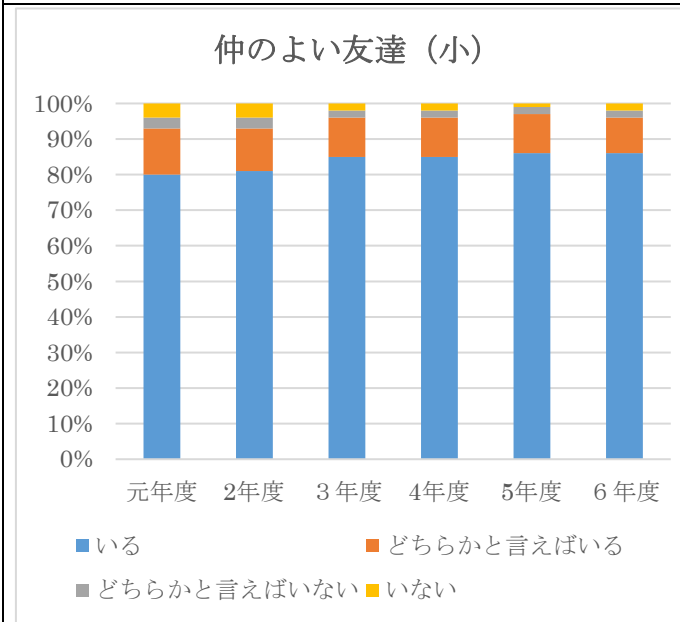
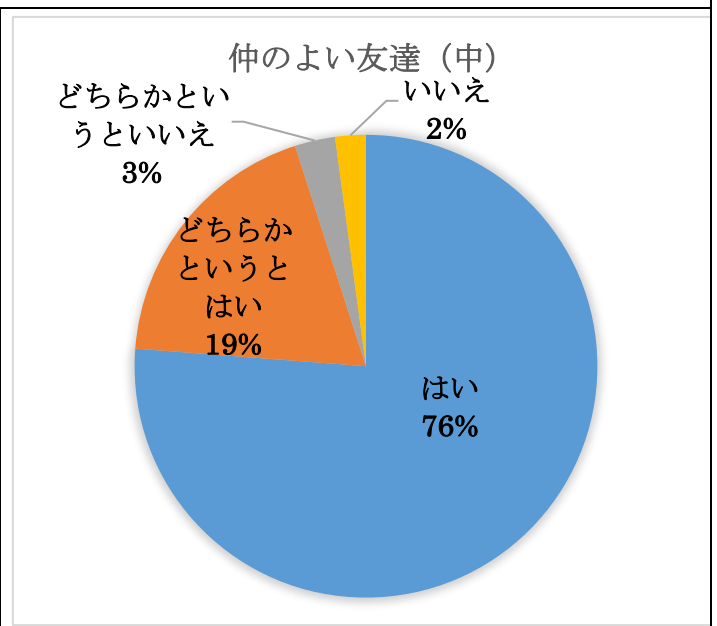
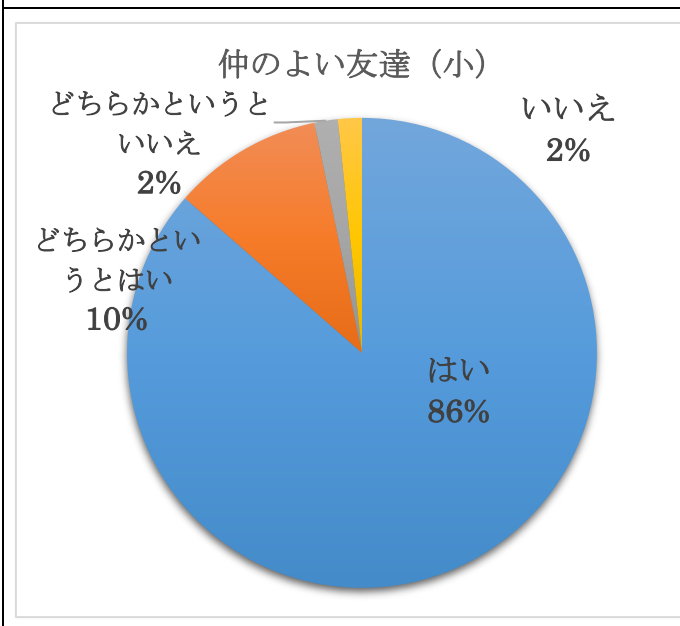
- ・家族と会話をする回答した生徒は、94%であった。
- ・家族との会話をする回答した生徒は、昨年度と同様である。

- ・小中学校を比較すると、家族との会話をする割合は大きな差が見られない。



# 令和6年度メディア調査結果

## あなたには、仲のよい友達がありますか



- ・仲のよい友達がいると回答した児童は、96%であった。
- ・昨年度と同様である。

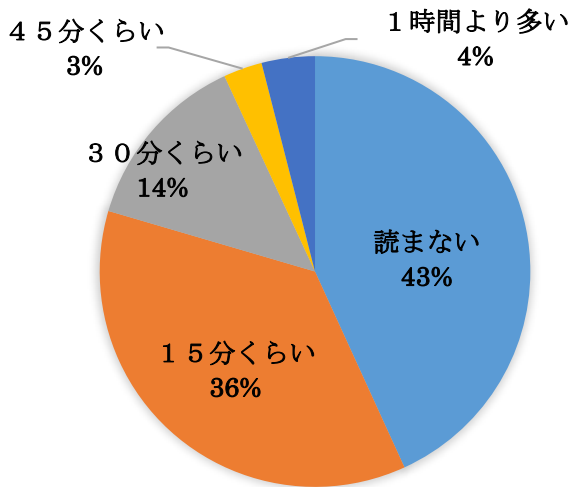
- ・仲のよい友達がいると回答した生徒は 95%であった。
- ・昨年度と同様である。

- ・小中学校を比較すると、仲のよい友達がいる割合は大きな差が見られない。

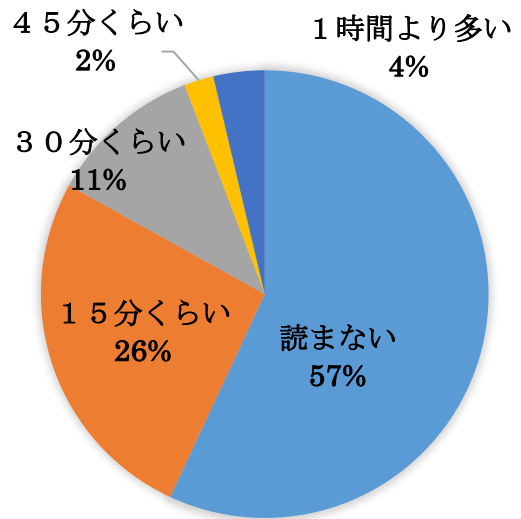
# 令和6年度メディア調査結果

【平日】家で本を読む時間はどのくらいですか。(マンガはのぞく)

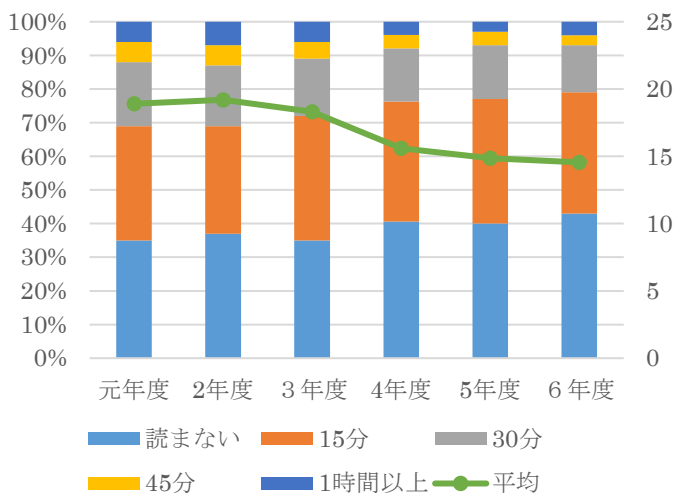
平日家庭読書時間 (小)



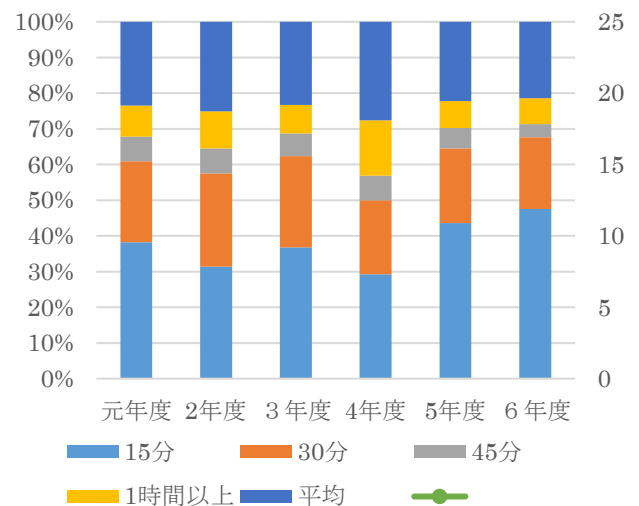
平日家庭読書時間 (中)



平日家庭読書時間 (小)



平日の読書時間 (中)



- ・平日の家庭読書時間は、昨年度同様で平均14分である。
- ・「読まない」と回答した児童が昨年度より5%多くなっている。

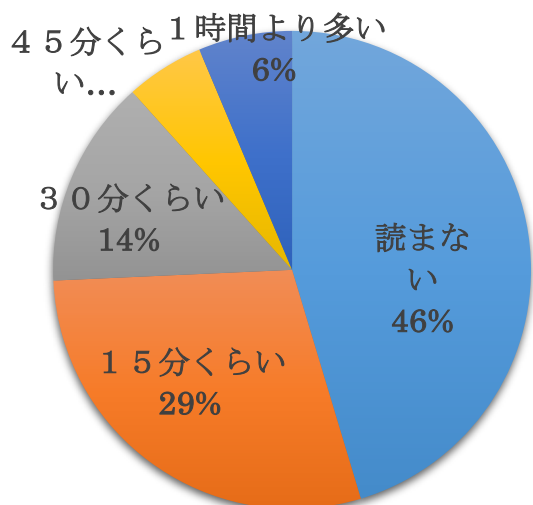
- ・平日の家庭読書時間は昨年度同様で平均11分である。
- ・「読まない」と回答した生徒は57%で、昨年度より減少したが、半数以上の中学生が家で本を開くことがない。

・およそ半分の児童生徒は平日、学校以外で読書をしていない。家庭で就寝前に読書をする習慣を身につけさせたい。

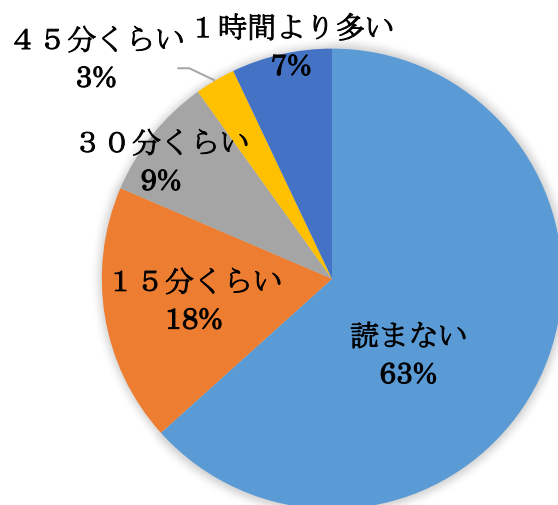
## 令和6年度メディア調査結果

【休日】家で本を読む時間はどのくらいですか。(マンガはのぞく)

休日家庭読書時間 (小)



休日家庭読書時間 (中)



- ・休日の家庭読書時間が、30分以上の児童は25%であった。
- ・「読まない」と回答した生徒46%で昨年から4%増加した。

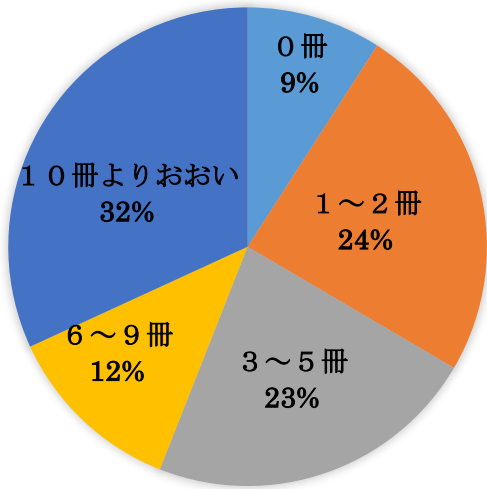
- ・休日の家庭読書時間が、30分以上の生徒は19%である。
- ・「読まない」と回答した生徒63%で昨年同様であった。

- ・およそ半分の児童生徒は休日、家庭で読書をしていない。平日、学校での読書時間の確保や読書に取り組むきっかけづくりがより一層大切になってくる。

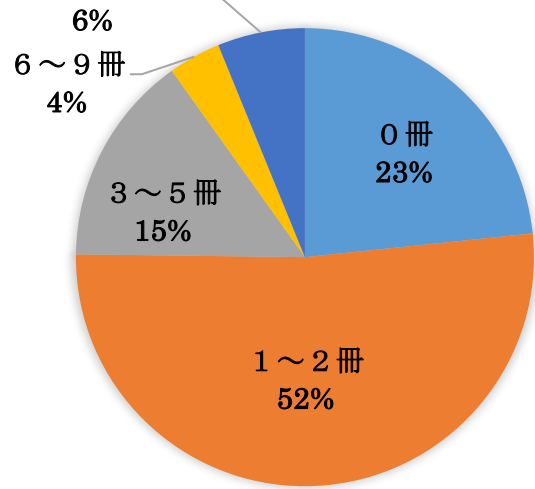
# 令和6年度メディア調査結果

## 1か月に何冊本を読みますか（教科書でない本）

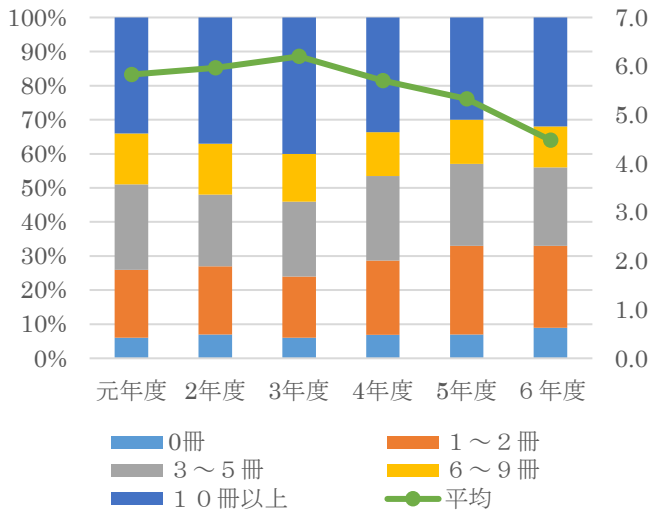
平日読書量（小）



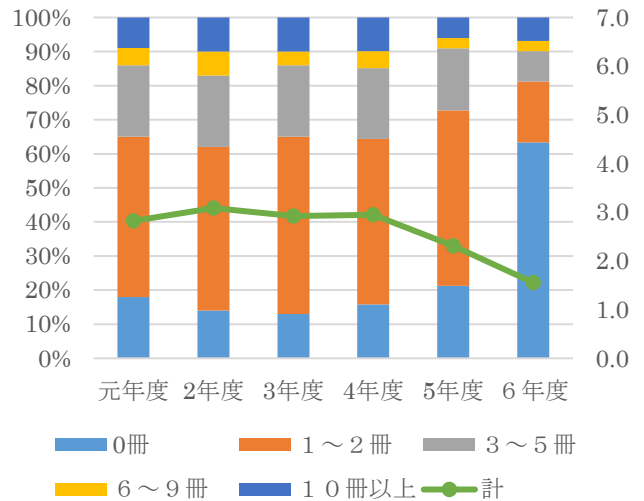
平日読書量（中）



1か月間読書量（小）



1か月間の読書量（中）



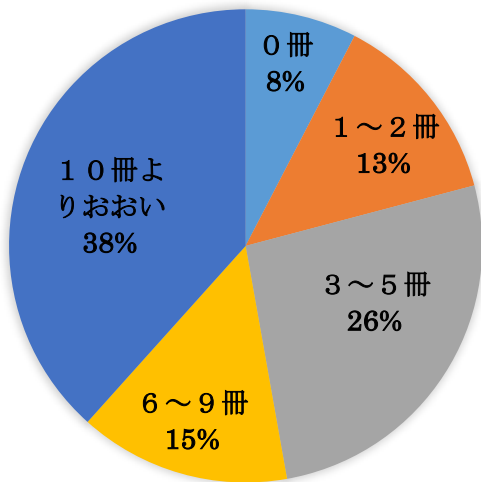
- ・1か月の読書量が3冊以上の児童は67%である。
- ・1か月の読書量の平均は4.7冊で、昨年度から0.6冊減少、昨年度から減少傾向である。
- ・小中学生を比較すると小学校の方が3冊程度多い。

- ・1か月の読書量が3冊以上の生徒は25%である。
- ・1か月の読書量の平均は1.5冊で、昨年度から0.8冊減少した。

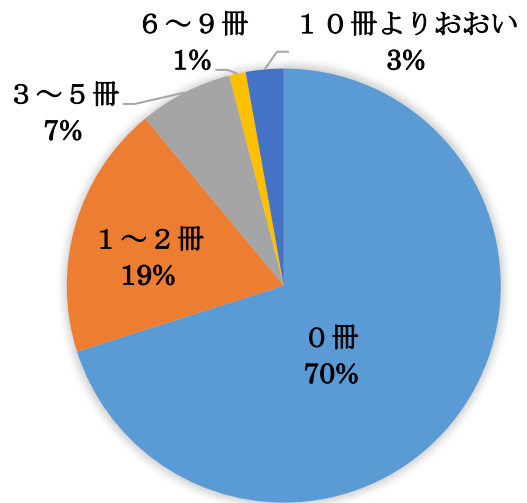
# 令和6年度メディア調査結果

1か月に何冊本を借りますか（学校の図書室、市立図書館、巡回図書など）

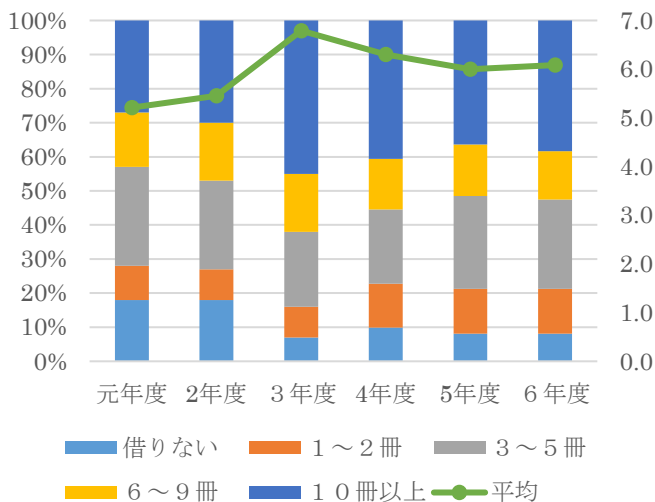
1ヶ月借用読書量（小）



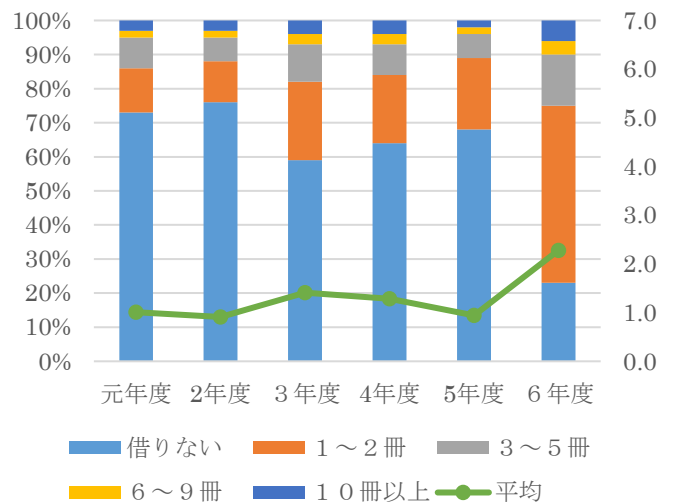
1ヶ月借用読書量（中）



1か月間借用読書量（小）



1か月間借用読書量（中）



- ・1か月間の借用読書量が3冊以上の児童は79%であった。
- ・1か月の平均は6冊で、昨年度と同様である。

- ・1か月間の借用読書量が3冊以上の児童は11%である。
- ・1か月の平均は2.1冊で、昨年度から1.2冊増加した。

・小中学生の平均を比較すると小学校は5冊程度多い。また、中学校の「0冊」は小学校の約9倍以上である。